

CL 1010 Time

Obsah

Predstavenie

1. Všeobecné informácie
2. Bezpečnostné pokyny

Inštalácia systému

3. Obsah balenia
4. Umiestnenie a upevnenie
5. Zapojenie napájania
6. Informácie o zapájaní poistiek

Prevádzkové pokyny

7. Funkcie CL 1010 Time 10

Ďalšie informácie

8. Servis



Predstavenie

1. Všeobecné informácie
blahoželáme Vám ku kúpe produktu značky BURY. Vybrali ste si vysokokvalitný produkt s ľahkým používaním. Všetky aspekty od predaja až po servis sú striktné riadené manažmentom kvality podľa normy DIN EN ISO 9001. Všetky BURY produkty spĺňajú CE a e1 bezpečnostné štandardy. Prosím pozorne si prečítajte návod aby ste mohli naplno využívať všetky funkcie BURY produktu. Ak máte ďalšie otázky ohľadom inštalácie alebo užívania produktu, kontaktujte Vášho predajcu.

2. Bezpečnostné pokyny
zariadenie musí byť inštalované len v súlade s platnou legislatívou.

Inštalácia systému - dôležité upozornenia:

Inštalácia produktu BURY musí byť vykonaná profesionálnym autorizovaným montážnym strediskom. Systém je navrhnutý na používanie ako v osobných tak aj v nákladných automobiloch. Rozpätie prevádzkového napätia je od 10 do 30 Voltov. Nepoužívajte vo vozidlách s inou elektrickou sústavou.



Umiestnenie a hlasitosť - komponenty zariadenia nainštalujte tak, aby Vám nebránili vo výhlade a aby sa nenachádzali v nárazovej zóne spolujazdca a aby nemohli brániť airbagu pri prípadnom nafúknutí v prípade nehody. Pri odčalúnení je nutná istá zručnosť preto doporučujeme montáž vykonať v špecializovanom servise.

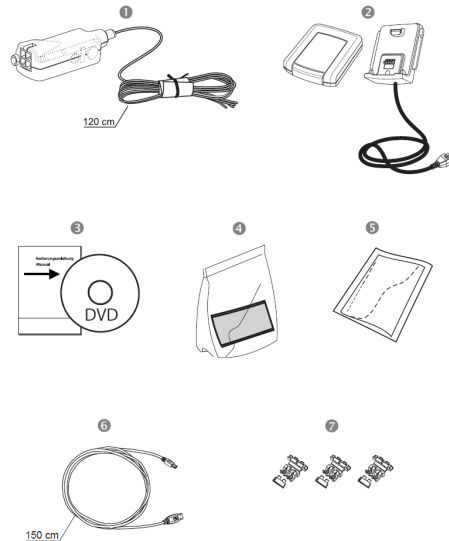


Plánované použitie - vyhradzuje si právo neuznať reklamáciu pri škodách alebo nefunkčnosti, ktoré vzniknú pri nesprávnom a neadekvátnom používaní produktu. Preto nevystavujte produkt nadmernej vlhkosti, extrémnym teplotám, otrasom. Pri manipulovaní a inštalácii dodržiavajte pokyny uvedené v tomto návode.

Používanie pri šoférovaní - používajte systém len pokiaľ Vám to situácia v cestnej premávke dovoľuje a zároveň len vtedy ak používaním produktu neobmedzujete a neohrozujete seba a ostatných účastníkov cestnej premávky. Hlasitosť produktu nastavte tak aby zvuky z exteriéru vozidla boli počuteľné v dostatočnej intenzite.

Chyby - pri zistení vady alebo chyby či už na obale alebo samotnom zariadení, prestaňte zariadenie okamžite používať a kontaktujte autorizované servisné stredisko. Nepokúšajte sa zariadenie samovoľne opraviť. Opravu zariadenia môžu vykonávať len školení špecialisti firmy BURY. Neprofesionálna oprava môže byť nebezpečná!

3. Obsah balenia:



- 1) Konektorová krabička s napájacím káblom
- 2) BURY CL1010 Time a inštaláčna podložka (suchý zips, alebo lepiaca páska)
- 3) Inštaláčny a operačný manuál, software na DVD
- 4) Upevňovací systém
- 5) Handrička na vyčistenie
- 6) USB dátový kábel pre pripojenie k počítaču
- 7) Poistkové puzdra

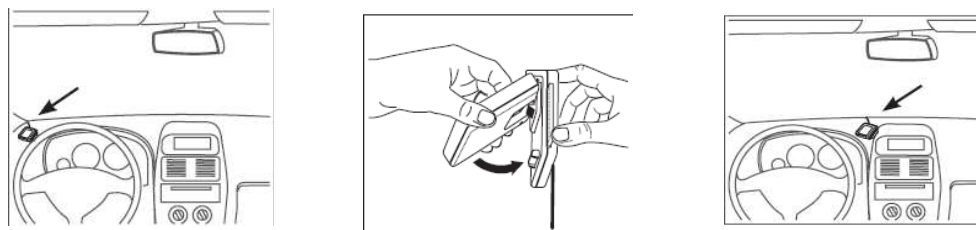
Poznámka: pokiaľ v balení nejaké komponenty chýbajú alebo naopak sú navyše informujte o tom Vášho predajcu.

4. Umiestnenie a upevnenie

Krok 1

Predovšetkým vyberte najvhodnejšie miesto pre inštaláciu zariadenia prikladaním samotného CL1010 Time na rôzne miesta vo vozidle. Zariadenie CL1010 Time musí byť nainštalované tak aby smerovalo k vodičovi, pretože systém má na vrchnej časti stlačiteľné tlačidlo. Toto tlačidlo umožňuje prepínať medzi obchodnou a súkromnou cestou. Pokiaľ chcete používať CL1010 Time počas jazdy, doporučujeme zariadenie namontovať v priestore na strane vodiča. Usadte sa do vozidla a vyskúšajte, či dokážete bez ťažkostí obsluhovať zariadenie. Taktiež sa uistite, či je zariadenie schopné prijímať optimálny GPS signál. Podložka, na ktorej je CL1010 Time umiestnená by mala byť pripevnená na palubnej doske aby bola čo najviac vodorovne. V automobiloch s pokoveným čelným sklom, alebo špeciálnym čelným sklom môže dochádzať k zníženiu kvality prijímaného GPS signálu, čo môže spôsobovať nesprávnu funkciu zariadenia. CL1010 Time je možné nainštalovať aj do priehradky pre rukavice, alebo v inom priečinku, ale v niektorých vozidlách môžu materiály rovnako zhoršovať kvalitu prijímaného signálu. Správnu činnosť vyskúšajte ešte pred konečným upevnením.

Dôležité upozornenie: zariadenie nesmie svojou polohou zasahovať alebo ovplyvňovať bezpečnostné prvky vozidla ako sú Airbagy, vzduchové vankúše, vysuvateľné panely, sklenné clony, ... Túto skutočnosť majte na zreteli pri výbere správneho miesta!



5. Inštalácia systému

Predtým ako nainštalujete a upevníte podložku a samotné zariadenie CL1010 Time s čistou handričkou zbavte povrch palubnej dosky kde chcete zariadenie umiestniť mastnoty a nečistôt. Koniec kábla s malým Molex konektorom je ideálne usporiadaný na umiestnenie cez malé otvory v oblasti prístrojovej dosky. Pri takejto inštalácii je kábel prakticky neviditeľný. Uistite sa, že kábel má dostatočnú dĺžku aby dosiahol bez napnutia k miestu krabičky s konektormi.

Dôležité:



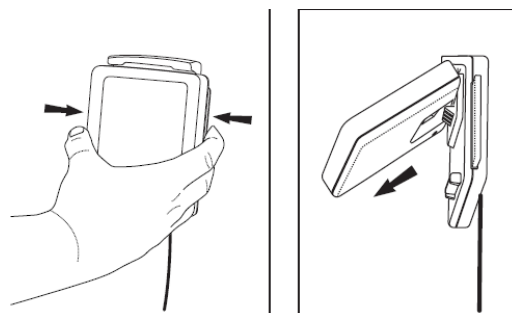
- pri polohovaní majte na pozornosti, aby CL1010 Time nezasahoval do zorného poľa vodiča, aby nebol v inflačnej zóne airbagu a zároveň aby boli káble položené bez problémov, dbajte na ochranu káblov
- podložka môže byť nainštalovaná len raz opätovné odlepenie môže zničiť príľnavú vrstvu. V závislosti od teplôt a od vystavenia priamemu slnečnému žiareniu môže časom dôjsť ku zmenám povrchovej úpravy zariadenia, alebo k poškodeniu celého zariadenia

Pre demontáž CL 1010 Time z inštaláčnej podložky, stlačte prosím bočné gombíky naraz. Zariadenie CL1010 Time bude následne uvoľnené.

Príklady inštalácie

Krok 2

Prosím uložte káble tak aby neviseli voľne a neupevnené vo vozidle a aby nemohli ovplyvniť riadenie vozidla. Pri pokladaní kabeláže dbajte na to aby neboli po upevnení zariadenia napäté a aby mali rovnako istú vôľu. Vyhýbajte sa poškodeniu káblov vystavovaním nadmerného tlaku alebo trenia.



Krok 3

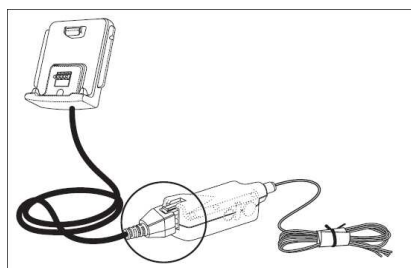
Nainštalujte konektorovú krabičku na vhodné miesto vo vozidle. Vhodným miestom sa rozumie napr. miesto na prístrojovom paneli, v priečniku na odkladanie rukavíc, v stredovej konzole, ... Majte na pamäti aby vodič mal ľahký prístup k zariadeniu. Pred zapojením do elektrickej sústavy doporučujeme odpojiť autobatériu kvôli bezpečnosti. Pri odpájaní autobatérie majte na zreteli, že niektoré elektrické zariadenia môžu byť odpojením batérie ovplyvnené (kód autorádia, ...), alebo môžu zaznamenať stav odpojenia batérie (Airbagy, kontrolné panely, audiosústavy, navigačné systémy, ...).

Dôležité: nainštalujte konektorovú krabičku tak aby ste sa k nej mohli dostať len po otvorení nejakého krytu. Riadiacia jednotka nesmie byť voľne pohodená alebo zavesená vo vozidle! Všetky káble pevne upevnite!

Krok 4

Zapojte konektor do skrinky

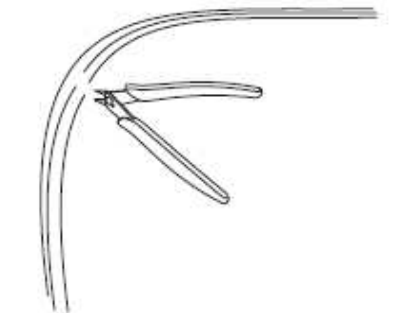
6. Zapojenie napájania



Napájanie systému je vedené troj-vodičovým káblom. Pripojte čierny (31... kostra), červený(30 ... +12V) a modrý (15 ka) na napájanie. Modrý vodič (15ka) môže byť pripojený aj na rádiovú 15ku (75), ak nemá vozidlo dátovú rádiovú 15ku alebo 15ku riadenú zbernicou CAN BUS.

Upozornenie:

Pokiaľ napojíte modrý vodič na 30ku systém bude nepretržite zásobovaný elektrinou, čo je neprípustné, pretože to môže viesť k vybitiu batérie a zároveň nebude dodržaná správna činnosť zariadenia!



7. Inštrukcie pre inštaláciu poistiek

Prosím prestrihnite červený vodič s nástrojom na to určeným. Vložte dva vzniknuté konce do jednej zo spojok, spoje pricínajte aby vznikol dokonalý spoj. Zatvorte puzdro. Pokiaľ ste počuli dvojklik je všetko v poriadku. Pokračujte tak isto aj s modrým vodičom.

Prevádzkové pokyny

7. Funkcie CL1010 Time

CL 1010 Time je systém, ktorý slúži na zobrazovanie polohy a jász vozidla pomocou GPS súradníc. Použitím grafickej mapy môže zobrazit' konkrétnu trasu, po ktorej vozidlo išlo. Toto zariadenie slúži na zostavenie elektronickej knihy jász. Softvér na elektronicnú knihu jász nájdete na priloženom DVD.

Dôležité:

Väčšina EU daňových úradov rozoznáva túto elektronicnú knihu jász ako dôkaz profesionálnej mobility. Ak by sa problémy s takýmto uznaním vyskytli rámci jednej členskej krajiny EÚ medzinárodné právne predpisy však spoločnosti BURY GmbH & Co KG nedovoľujú prijat' záväzok na jeho zabezpečenie.

Prekontrolujte napájanie niekoľkokrát skôr ako zariadenie prvý krát uvediete do činnosti! Pokiaľ bolo napájanie zapojené správne, tak zariadenie s oneskorením približne 3 sekundy po naštartovaní sa automaticky aktivuje. Zariadenie sa bude okamžite pokúšať prijímať GPS dáta tak rýchlo ako to bude možné. V závislosti na móde, ktorý ste zvolili rozsvieti sa červená alebo zelená dióda (súkromná alebo obchodná trasa). V čase keď zariadenie vyhľadáva satelitný signál, zariadenie bude každé 3 sekundy vydávať krátky tón (pokiaľ ste si aktivovali zvuk zariadenia prostredníctvom softvéru pribalenom na CD). Keď zariadenie nájde vhodný kvalitný signál, pri pracovnom móde zaznie jeden dlhý a pri zapnutí súkromného módu dva dlhé tóny. Mód jazdy jednoducho prepnete tlačidlom na prednej časti zariadenia. LED dióda ostane permanentne zapnutá pokiaľ nevyberiete alternatívne nastavenie pomocou PC softwaru. Kapacita vnútornej pamäte je stavaná na približne 1 000 000 dát. Uchovávanie informácií závisí na rýchlosti vozidla a trase. Výhodou tohto zariadenia je že vnútorná pamäť je natoľko veľká, že nepotrebujete čítať dáta denne ba dokonca ani týždenne. Vstavaná pamäť je približne na 3 mesiace alebo 10 000 km.

Ďalšie informácie

8. Servis

- Dátum a čas - Pozícia vozidla - Rýchlosť - Nadmorská výška - Počet lokalizovaných satelitov

Pokiaľ chcete zo zariadenia dáta vyčítať vyberte CL1010 Time z podložky. Potom pripojte CL 1010 Time pomocou priloženého USB kábla do Vášho PC. Použitím priloženého softwaru, ktorý ste si už nainštalovali ešte pred prvým použitím zariadenia môžete meniť nastavenia zariadenia, kompletizovať Vašu knihu jász, alebo pridať rôzne funkcie, ako napríklad upozorňovanie na nebezpečné úseky ciest.

Majte na pamäti: Nebezpečné zóny ktoré sú uložené na zariadení sú robené treťou stranou Eifrig Media. Aktuálne updaty si môžete stiahnuť za poplatok na www.scdb.info. Takto zabezpečíte, že v zariadení pri vstupe do nebezpečnej zóny zaznie výstražný tón.

Dôležité: prosíme uistite sa, že neporušujete zákon krajiny, v ktorej používate toto zariadenie. Nemusíte mať obavy, pokiaľ si zvláštne funkcie neaktivujete. Samé o sebe nie sú aktívne po prvom zapojení zariadenia. Pokiaľ sa zariadenie pripojí k PC, zasvieti červená Led dióda. Akonáhle sa dáta zo zariadenia prečítajú začne blikať zelená dióda. Ako potvrdenie procesu čítania dát zelená dióda svieti stále, preto prosím nepererušujte spojenie CL 1010 Time s PC. Keď aktivujete upozorňovanie nebezpečných zón budete schopný nastaviť aj hlasitosť zariadenia.

Používanie softvéru na CD

1, Inštalácia softvéru

Softvér bol navrhnutý pre operačné systémy Windows XP, Vista a 7. Správnej inštalácii softvéru môžu brániť antivírusové softvéry, antispýwarové utility, blokovacie softvéry a firewally. Spoločnosť BURY negarantuje kompatibilitu s inými softvérovými produktmi. Záruka na softvér sa vzťahuje len na fyzickú čitateľnosť média! Pre inštaláciu softvéru je potrebná aspoň základná znalosť vyššie uvedených operačných systémov. V prípade problémov kontaktujte svojho IT správcu.

Ukončíte všetky bežiacie procesy na Vašom počítači (notebooku), vložte priložené CD médium do mechaniky počítača (notebooku). Pokiaľ máte zvolenú funkciu "Automatické prehrávanie" automaticky sa spustí sprievodca inštaláciou. Pokiaľ nemáte túto funkciu navolenú spustíte súbor "BURYTimeSuiteSetup.exe". Program BURY Time Suite sa automaticky nainštaluje do adresáru Program Files na Váš pevný disk. Inštalácia trvá približne 120 sekúnd, čas je závislý od výkonu Vášho systému. Na záver inštalácie sa Vás program opýta či chcete vytvoriť zástupcu na ploche.

Dôležité upozornenie: vždy keď budete pripájať zariadenie CL1010 Time k počítaču (notebooku) musíte mať priložené CD v optickej mechanike! Bez CD média v mechanike nie je možné softvér vôbec spustiť! Na CD sa viaže licencia softvéru! Ak chcete softvér spustiť musíte mať najskôr pripojené zariadenie k počítaču (notebooku) prostredníctvom USB kábla. Ak spustíte softvér bez pripojeného zariadenia, zariadenie nie je identifikované ani po pripojení k USB káblu. Vždy najskôr pripojte zariadenie a až tak spustíte softvér.

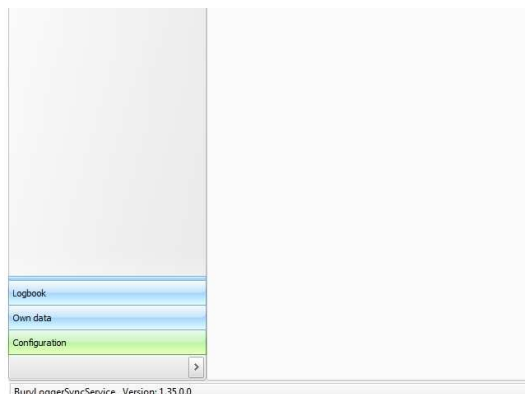
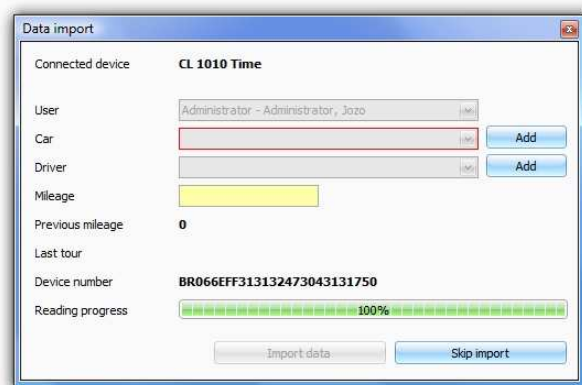
2, Prvé spustenie programu a konfigurácia zariadenia pred prvým spustením vo vozidle

Po inštalácii pripojte zariadenie CL1010 Time k USB káblu. Operačný systém rozpozná nové zariadenie a automaticky nainštaluje ovládač o čom Vám podá krátku správu v pravo dole. Po správnom nainštalovaní ovládača zariadenie CL1010 Time svoju inicializáciu signalizuje neustálym svietením zelenej LED diódy. Ak dióda bliká vyčkajte, alebo celý postup pripojenia opakujte. U operačného systému Windows Vista, pri prvom spustení Vám operačný systém podá správu o nutnosti povoliť užívateľom inštaláciu ovládača. Zvoľte povoliť. Spustíte program BURY Time Suite. Program Vás privíta prvým oknom, v ktorom bude požadovať zadanie základných informácií o užívateľovi.



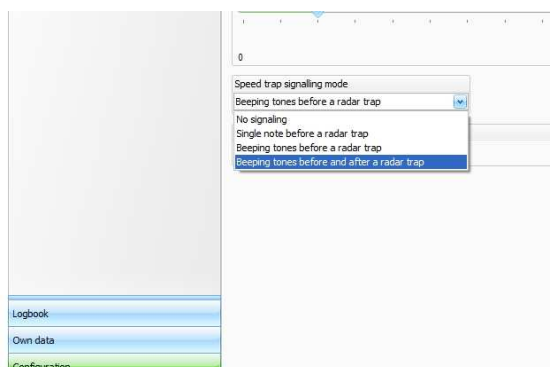
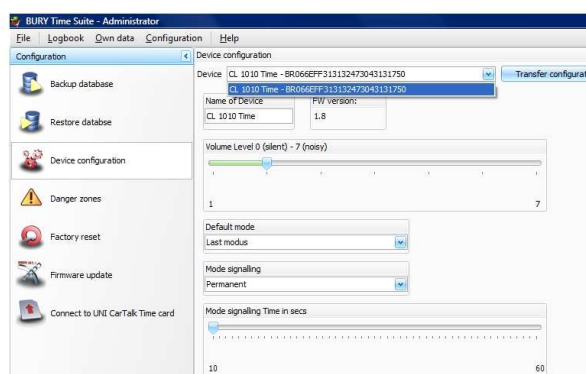
Vyplňte svoje základné údaje a zvolte heslo pre prístup do programu. Začiarknite okienko Administrátor! Na obrazovke sa objaví okno BURY Time Suite Login. Zadajte Vami zvolené heslo a nezabudnite si vybrať jazyk, s ktorým bude užívateľské rozhranie s Vami komunikovať.

Pozor: jazyk je možné zvoliť len raz! Pred každým spustením musíte mať CD v mechanike, pretože prebieha "Overovanie disku" a právoplatnosti licencie. Ďalším oknom bude okno "Data import". Tu pri prvom spustení zvolte "Skip import"



3, Nastavenie zariadenia CL1010

V ľavo dole kliknite na "Configuration". Hore v ľavo sa zobrazí konfiguračné menu. Zvolte "Device configuration" kde si nastavíte Vami požadované technické parametre výrobku (hlasitosť zvukovej signalizácie, čas signalizácie straty GPS signálu, rýchlosť signalizačného módu, ...)



Nastavené konfigurácie uložíte za pomoci tlačidla "Transfer configuration" v strede hore. Pod tlačidlom "Device configuration" je tlačidlo "Danger zones", kde si môžete aktivovať funkciu upozorňovania na nebezpečné zóny a zároveň si môžete dohrávať do zariadenia CL1010 Time aktualizácie údaje o stacionárnych radaroch a nebezpečných zónach POI. Najnovšie súbory POI získate z www.scdb.info, je to platená služba. Ďalším tlačidlom nachádzajúcim sa v ľavom menu je "Factory reset", po zatlačení ktorého sú na zariadení vrátené všetky Vaše nastavenia a konfigurácie do pôvodných hodnôt prednastavených zo spoločnosti BURY. Pozor použitie tohto tlačidla ma za následok stratu údajov v zariadení o trasách a pozíciach vozidla. Ďalším tlačidlom nachádzajúcim sa v ľavom menu je "Firmware update", je to tlačidlo pre updaty firmwaru, ktoré spoločnosť BURY bude vydávať na svojich stránkach www.bury.sk a www.hfbury.cz. Prvé dve tlačidlá "Backup database" "Restore database" slúžia pre zálohovanie a obnovu databáz na pevný disk Vášho počítača, alebo iné médium.

4, Nastavenie typu vozidla / vodiča / užívateľa

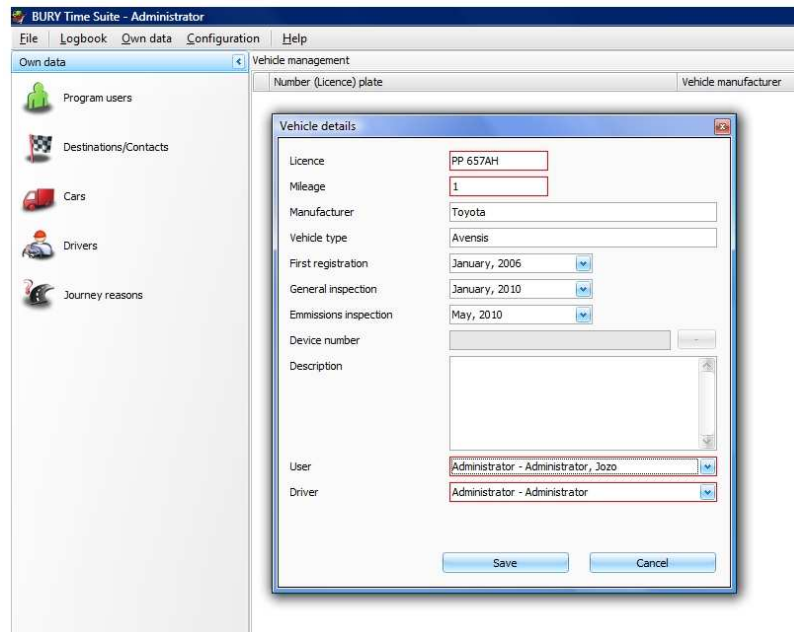
V ľavom menu dole kliknite na tlačidlo "Own data". V ľavo hore sa zobrazia tlačidlá "Program users", "Destination/contacts", "Cars", "Drivers" a "Journey reason".

Program users - štandardne je v program nastavený jeden užívateľ s právom Administrátora, ktorý program obsluhuje. V tomto tlačidle je možné pridať ďalšieho užívateľa programu za pomoci malého "+" celkom dole v strede, ktorý môže byť užívateľ alebo ďalší administrátor.

Destination/contacts - adresár pre zadávanie kontaktov a adries firiem

Cars - informácie o vozidle, ktoré je možné zadať prostredníctvom malého "+" v strede dole. Program dokáže spolupracovať s viacerými vozidlami.

Upozornenie: bez zadaných údajov o vozidle (minimálne ŠPZ, meno vozidla a stav km) nie je možné vôbec údaje zo zariadenia prečítať. Preto je dôležité pri prvom spustení programu nakonfigurovať okrem zariadenia aj vozidlo! **Veľmi dôležité je zadať momentálny stav km vozidla v kolónke (mileage)**, pretože pri najbližšom čítaní údajov zo zariadenia sa Vás program opýta koľko km má vozidlo v čase čítania údajov. Bez správneho zadania km vozidla nie je možný import údajov zo zariadenia do programu !!!

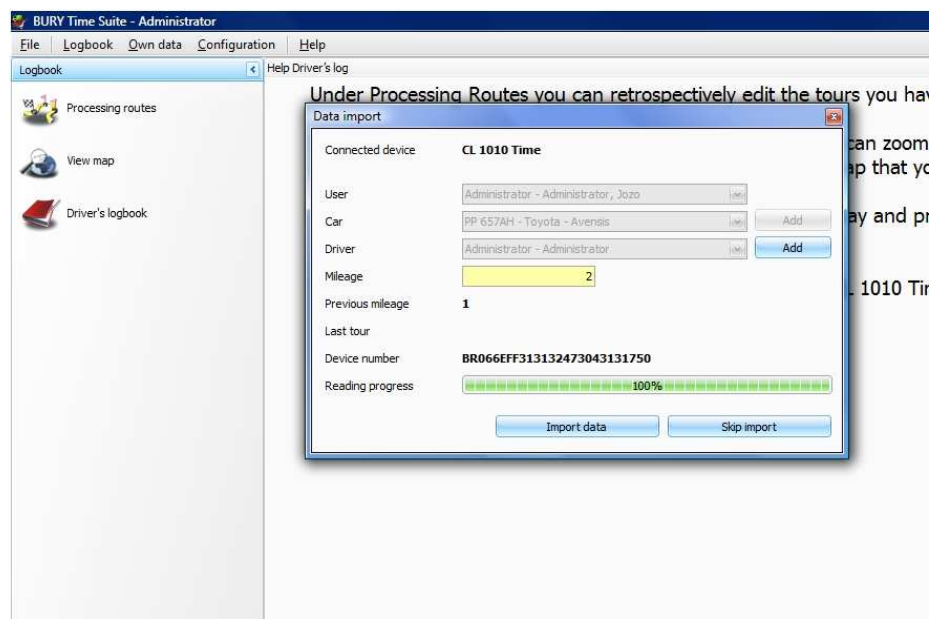


Drivers - meno vodiča, štandardne je prednastavený ako vodič Administrátor, ktorý program inštaloval a spúšťal, ale vodiča je možné kedykoľvek pridať za pomoci tlačidla "+" v strede dole, alebo odobrať za pomoci tlačidla "-".

Takto nakonfigurované zariadenie je pripravené na prvé a ďalšie použitia. Môžete ho odpojiť od USB kábla a vložiť do držiaku vo Vašom vozidle. Zariadenie je inicializované vždy po zapnutí kľúča zapalovania automaticky.

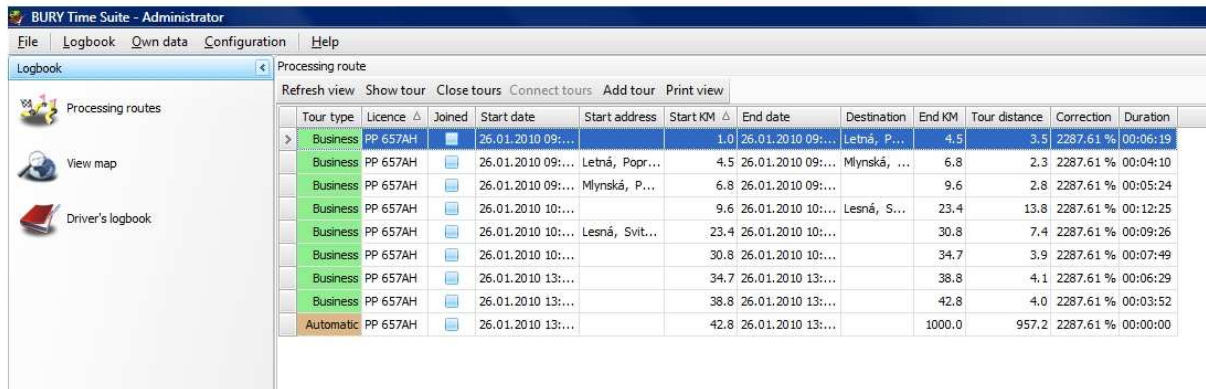
5. Import údajov zo zariadenia

Vložte priložené CD do mechaniky počítača (notebooku), zapojte zariadenie CL1010 Time prostredníctvom USB káblu k počítaču (notebooku) a spustíte program BURY Time Suite. V prvom okne zadajte heslo pre vstup do programu. Automaticky sa otvorí okno "Import údajov". V tomto okne je veľmi dôležité zadať aktuálne údaje o km vozidla do kolonky "Mileage".



Pozor: ne zadávajú vymyslené, ani prehnané údaje o km vozidla, pretože tieto si program zapamätá a v budúcnosti s týmito údajom môžete mať problém. Vami zadaný údaj nesmie byť tiež menší ako bol údaj o stave km keď ste v programe definovali vozidlo a k nemu ste priradili aktuálny stav kilometrov na tachometri.

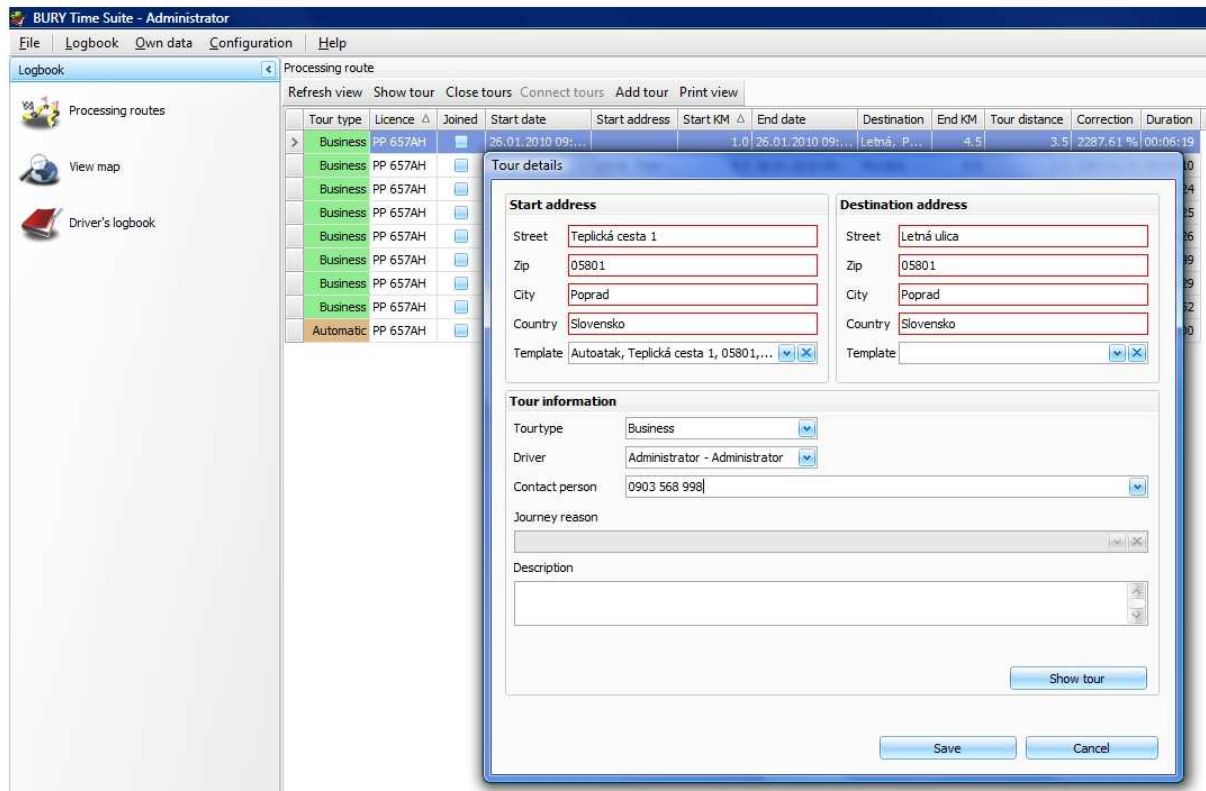
Po zadaní údaje o stave kilometrov do kolónky "Mileage" kliknite na tlačidlo "Import údajov". Ak zariadenie nemáte pripojené môžete v programe pokračovať ďalej kliknutím na tlačidlo "Skip import". Počas doby kedy prebieha import údajov zo zariadenia CL1010 Time vyčkajte, program to signalizuje prebiehajúcimi percentami a na zariadení neustále svieti zelená LED dióda. Po importe údajov kliknite v ľavom dolnom menu na tlačidlo "Logbook" a v hornom ľavom menu na tlačidlo "Processing routes". V pravom okne sa zobrazia všetky trasy, ktoré vozidlo zaznamenalo v tabuľkovej podobe.



Tour type	Licence	Joined	Start date	Start address	Start KM	End date	Destination	End KM	Tour distance	Correction	Duration
Business	PP 657AH	<input checked="" type="checkbox"/>	26.01.2010 09:...	Letná, Popr...	1.0	26.01.2010 09:...	Letná, P...	4.5	3.5	2287.61 %	00:06:19
Business	PP 657AH	<input checked="" type="checkbox"/>	26.01.2010 09:...	Mlynská, P...	4.5	26.01.2010 09:...	Mlynská, ...	6.8	2.3	2287.61 %	00:04:10
Business	PP 657AH	<input checked="" type="checkbox"/>	26.01.2010 10:...	Lesná, Svit...	6.8	26.01.2010 09:...	Lesná, S...	9.6	2.8	2287.61 %	00:05:24
Business	PP 657AH	<input checked="" type="checkbox"/>	26.01.2010 10:...	Lesná, Svit...	9.6	26.01.2010 10:...	Lesná, S...	23.4	13.8	2287.61 %	00:12:25
Business	PP 657AH	<input checked="" type="checkbox"/>	26.01.2010 10:...	Lesná, Svit...	23.4	26.01.2010 10:...	Lesná, S...	30.8	7.4	2287.61 %	00:09:26
Business	PP 657AH	<input checked="" type="checkbox"/>	26.01.2010 10:...	Lesná, Svit...	30.8	26.01.2010 10:...	Lesná, S...	34.7	3.9	2287.61 %	00:07:49
Business	PP 657AH	<input checked="" type="checkbox"/>	26.01.2010 13:...	Lesná, Svit...	34.7	26.01.2010 13:...	Lesná, S...	38.8	4.1	2287.61 %	00:06:29
Business	PP 657AH	<input checked="" type="checkbox"/>	26.01.2010 13:...	Lesná, Svit...	38.8	26.01.2010 13:...	Lesná, S...	42.8	4.0	2287.61 %	00:03:52
Automatic	PP 657AH	<input checked="" type="checkbox"/>	26.01.2010 13:...	Lesná, Svit...	42.8	26.01.2010 13:...	Lesná, S...	1000.0	957.2	2287.61 %	00:00:00

6. Grafické zobrazenie trasy

Ak dvakrát po sebe v krátkom intervale kliknete myšou na konkrétny riadok do názvu Business (teda Tour type - typ cesty) otvorí sa ďalšie okno.



Tour details

Start address		Destination address	
Street	<input type="text" value="Teplická cesta 1"/>	Street	<input type="text" value="Letná ulica"/>
Zip	<input type="text" value="05801"/>	Zip	<input type="text" value="05801"/>
City	<input type="text" value="Poprad"/>	City	<input type="text" value="Poprad"/>
Country	<input type="text" value="Slovensko"/>	Country	<input type="text" value="Slovensko"/>
Template	<input type="text" value="Autoatak, Teplická cesta 1, 05801, ..."/>	Template	<input type="text"/>

Tour information

Tourtype:

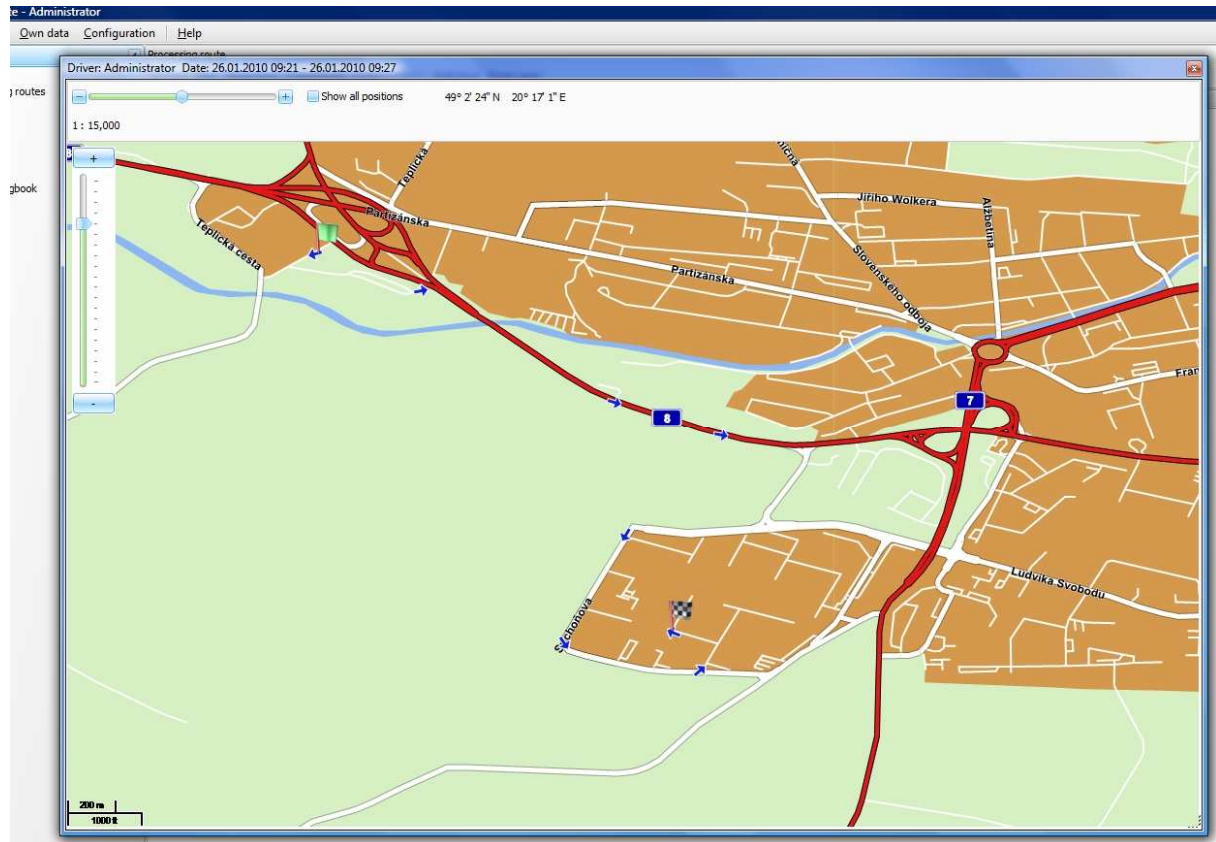
Driver:

Contact person:

Journey reason:

Description:

Okno má názov "Tour details" - detaily cesty. V tomto okne nájdete adresu štartu cesty a adresu cieľa cesty. V dolnej časti je tlačidlo "Show tour", po kliknutí na ktoré získate grafický náhľad cesty na mape. Trasa je vyznačená podrobnými šípkami a názvami ulíc.



Grafické vyobrazenie je možné približovať a oddaľovať (meniť mierku) za pomoci posuvnej lišty vľavo obrazovky. Krátkym postavením sa kurzorom myši na jednotlivé šíčky, ktoré zobrazujú smer cesty je možné získať informácie o rýchlosti vozidla, čase, dátume a prejdenej vzdialenosti od štartu cesty.




7, Tlač knihy jász

V tabuľkovom zozname kliknite v hornom menu na tlačidlo "Print view" a zobrazí sa tabuľkový prehľad jász pripravený pre tlač, alebo uloženie do formátu pdf.

Tour type	Licence	Joined	Start date	Start address	Start KM	End date	Destination	End KM	Tour distance	Correction	Duration
Business	PP 657AH	<input type="checkbox"/>	26.01.2010 09:21:36		1.0	26.01.2010 09:...	Letná, P...	4.5	3.5	2287.61 %	00:06:19
Business	PP 657AH	<input type="checkbox"/>	26.01.2010 09:43:44	Letná, Poprad, Slovensko	4.5	26.01.2010 09:...	Mlynská, ...	6.8	2.3	2287.61 %	00:04:10
Business	PP 657AH	<input type="checkbox"/>	26.01.2010 09:51:33	Mlynská, Poprad, Slovensko	6.8	26.01.2010 09:...		9.6	2.8	2287.61 %	00:05:24
Business	PP 657AH	<input type="checkbox"/>	26.01.2010 10:08:42		9.6	26.01.2010 10:...	Lesná, S...	23.4	13.8	2287.61 %	00:12:25
Business	PP 657AH	<input type="checkbox"/>	26.01.2010 10:31:39	Lesná, Svit, Slovensko	23.4	26.01.2010 10:...		30.8	7.4	2287.61 %	00:09:26
Business	PP 657AH	<input type="checkbox"/>	26.01.2010 10:41:43		30.8	26.01.2010 10:...		34.7	3.9	2287.61 %	00:07:49
Business	PP 657AH	<input type="checkbox"/>	26.01.2010 13:08:40		34.7	26.01.2010 13:...		38.8	4.1	2287.61 %	00:06:29
Business	PP 657AH	<input checked="" type="checkbox"/>	26.01.2010 13:15:12		38.8	26.01.2010 13:...		42.8	4.0	2287.61 %	00:03:52
Automatic	PP 657AH	<input type="checkbox"/>	26.01.2010 13:19:04		42.8	26.01.2010 13:...		1000.0	957.2	2287.61 %	00:00:00

Tour list



Start date	End date	Start address	Destination address	Car
26.01.2010 09:21	26.01.2010 09:27		Letná Poprad	PP 657AH Business
26.01.2010 09:43	26.01.2010 09:47	Letná Poprad	Mlynská Poprad	PP 657AH Business
26.01.2010 09:51	26.01.2010 09:56		Mlynská Poprad	PP 657AH Business
26.01.2010 10:08	26.01.2010 10:21		Lesná Svit	PP 657AH Business
26.01.2010 10:31	26.01.2010 10:41	Lesná Svit		PP 657AH Business
26.01.2010 10:41	26.01.2010 10:48			PP 657AH Business

Print date: Wednesday, 27 January 2010 00:17:44 Page 1 of 2

Ďakujeme, že ste si našli čas na oboznámenie sa s návodom pre zariadenie BURY CL1010 Time. Veríme, že so zariadením budete spokojní, tak ako je to dobre známe zákazníkom značky BURY v celom svete.